

## Informations générales

Période	27/02/2026
Date de création du portefeuille	30/06/1998
Devise du portefeuille	EUR
Date de création de la part	03/07/2017
Devise de la part	EUR
Code ISIN	FR0013260304
Type de part	C2
Statut juridique	FCP
N° de portefeuille comptable	170048
Valorisation	Quotidienne
Société de gestion	UBS LA MAISON de Gestion
Gérant	UBS LA MAISON de Gestion
Valorisateur	CACEIS Fund Administration
Dépositaire	CACEIS Bank
Durée placement recommandée	5 ans minimum
Heure de centralisation	10:00
Frais de gestion	0,95% TTC max
Commission de surperformance	non
SRI – Summary Risk Indicator	

1	2	3	4	5	6	7
---	---	---	---	---	---	---

## Valeur liquidative

Valeur liquidative	18 963,81
Actif net	11 226 580,01
Nb de parts	592,00

## Orientation de gestion

LMdG OPPORTUNITES MONDE 100 (EUR) (ci-après le "FCP") a pour objectif principal, sur la durée de placement recommandée, de réaliser une performance supérieure à celle de son indice de référence composé à hauteur de 50% Euro STOXX 50, de 40% Euro MTS 3/5 ans et de 10% Bloomberg Barclays Global Aggregate Treasuries Total Return Index Hedged EUR. La politique d'investissement est discrétionnaire et vise à rechercher des stratégies dynamiques et diversifiées principalement sur les marchés actions pour atteindre l'objectif de performance. La SICAV présente un risque de perte en capital.

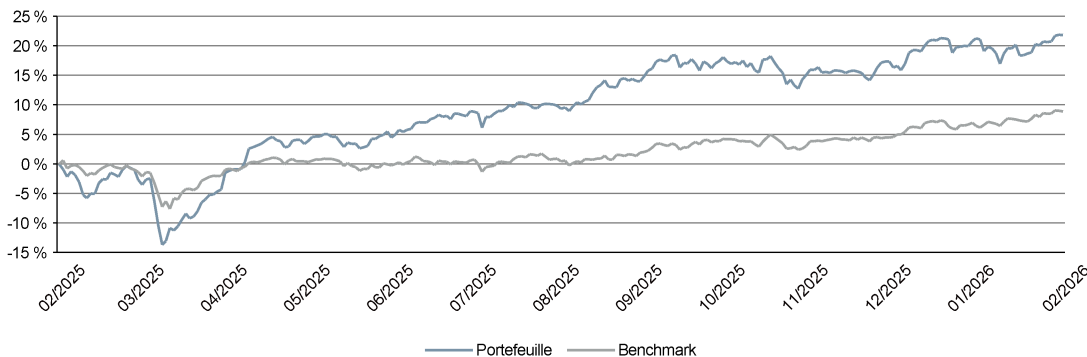
## Benchmark

50% Euro STOXX 50 + 40% Euro MTS 3/5 ans + 10% Bloomberg Barclays Global Aggregate Treasuries Total Return Index Hedged EUR

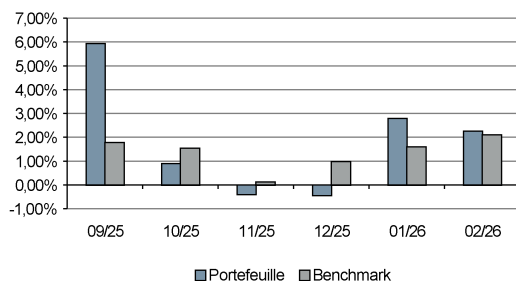
## Indicateurs de performance

Performances (%)	1 mois	3 mois	Début de l'année	1 an	3 ans	5 ans
Portefeuille	2,25	4,65	5,11	21,80	58,92	53,93
Benchmark	2,10	4,74	3,72	8,87	32,46	38,72
Surperformance	0,16	-0,08	1,39	12,93	26,47	15,20

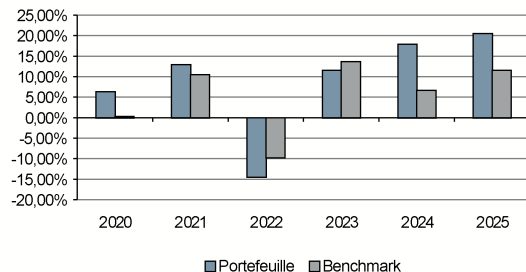
## Evolution de la performance



## 6 derniers mois



## 6 dernières années



## Indicateurs de risque

Indicateur de fréquence	1 an	3 ans	5 ans
Volatilité du portefeuille (%) *	14.44	12.24	11.53
Volatilité du benchmark (%) *	7.55	7.32	8.25
Ratio de Sharpe du portefeuille *	1.37	1.07	0.62
Tracking error (%) *	8.53	7.45	6.68

\* Indicateur annualisé

## Commentaire de Gestion

Le mois de février s'est conclu sur deux événements successifs qui ont brusquement interrompu une dynamique jusque-là favorable : la publication du déflateur PCE américain le 27 février, plus élevé qu'attendu, a forcé les marchés à repousser leurs anticipations de baisse de taux, avant que les frappes militaires américano-israéliennes sur l'Iran le 28 février — incluant l'élimination du Guide suprême Khamenei — ne cristallisent un mouvement d'aversion au risque marqué en toute fin de mois.

Sur le front macroéconomique, la BCE a maintenu ses taux inchangés lors de sa réunion des 4 et 5 février, à 2 % pour le taux de dépôt. Christine Lagarde a reconnu que l'appréciation de l'euro — d'environ 14 % sur douze mois face au dollar — commençait à peser sur les perspectives inflationnistes bien que l'inflation de la zone euro soit repassée sous la cible de 2 % en janvier. Outre-Atlantique, la Fed n'a pas tenu de réunion en février, mais la nomination de Kevin Warsh comme successeur de Jerome Powell a été positivement accueillie. La publication du PCE de janvier à 3 % en rythme annuel a brusquement conduit les investisseurs à repousser leurs anticipations de détente monétaire. Les données d'emploi de fin de mois, faisant état de 92 000 destructions nettes d'emplois en février, ont ensuite brouillé l'analyse entre inflation persistante et possible détérioration du marché du travail.

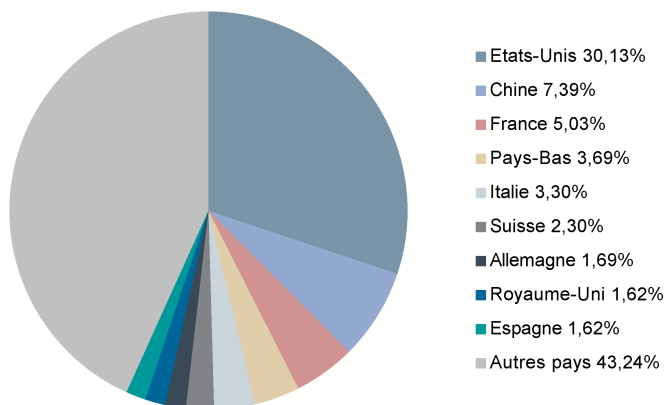
Sur les marchés, le bilan de février reste globalement positif. Le Stoxx 600 a progressé de 3,9%, poursuivant son rebond relatif face aux actions américaines. Le S&P 500 a reculé de -0,8 % en dollars. Les marchés émergents ont été les grands gagnants, le MSCI Emerging Markets progressant de +5,5 % en dollars porté par l'essor des dépenses en intelligence artificielle et les performances remarquables de Taiwan et de la Corée du Sud. L'or a signé une progression de près de +7,9 %, attirant d'importants flux en actifs réels dans un contexte de méfiance persistante vis-à-vis du dollar.

Les investisseurs continuent de diversifier leur allocation hors des méga-capitalisations technologiques américaines, au profit de l'Europe, des marchés émergents et des actifs réels. Les frappes sur l'Iran survenues le dernier jour du mois introduisent cependant une variable de premier ordre : un choc énergétique prolongé pourrait peser sur l'inflation importée en Europe, compliquer la trajectoire des banques centrales et inverser certaines des dynamiques de marché qui ont dominé le début de l'année.

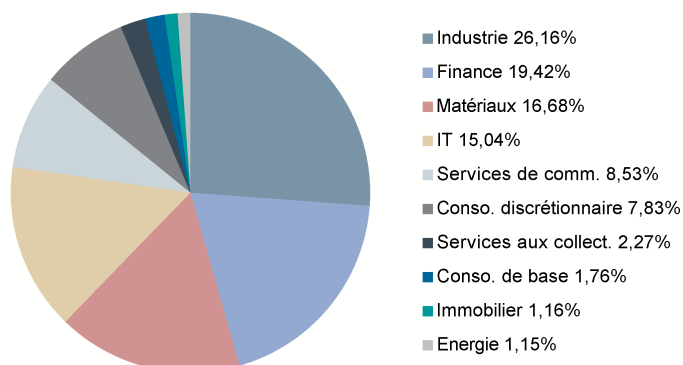
## Contact

UBS LA MAISON de Gestion  
contact@laimaisondegestion.com  
+33 1 53 05 28 00

Répartition par pays



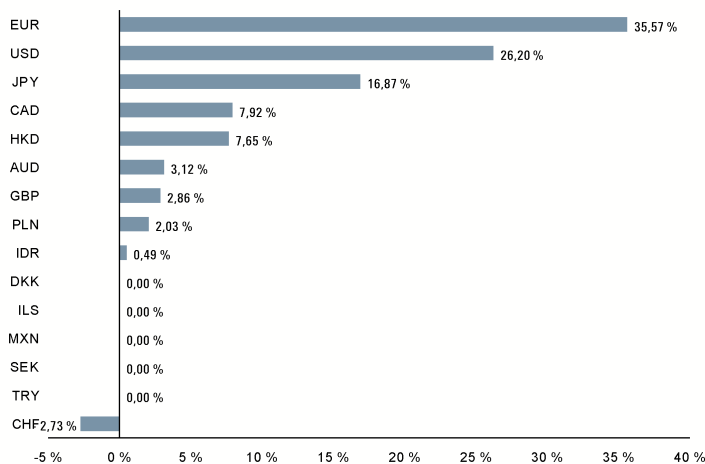
Répartition par secteurs



TOP 10 principales positions

	Poids (% actif net)
UBS ZCP 12-12-35	9,90%
DPM METALS INC	5,61%
ALPHABET INC-CL A	5,01%
ALIBABA GROUP HOLDING LTD	3,78%
GENERAL ELECTRIC	3,66%
TAIWAN SEMICONDUCTOR-SP ADR	3,03%
SAFRAN SA	3,00%
APPLE INC	2,47%
ALLIED GOLD CORP	2,46%
VISA INC-CLASS A SHARES	2,44%
<b>Total</b>	<b>41,36%</b>

Répartition par devises



5 Meilleures contributions du mois

	Poids	Performance	Contribution
Dpm Metals Inc	5.21 %	24.35 %	1.15 %
Ubs Zcp 12-12-35	9.73 %	6.22 %	0.59 %
Samsung Electr-gdr Reg S	1.72 %	34.32 %	0.53 %
General Electric	3.74 %	11.85 %	0.45 %
Howmet Aerospace Inc	1.70 %	16.91 %	0.45 %

5 Moins bonnes contributions du mois

	Poids	Performance	Contribution
Alibaba Group Holding Ltd	3.32 %	-14.22 %	-0.54 %
Alphabet Inc-cl A	5.22 %	-7.65 %	-0.43 %
Applovin Corp-class A	1.56 %	-13.68 %	-0.30 %
Amazon.Com Inc	2.22 %	-11.38 %	-0.28 %
American Express Co	2.33 %	-11.41 %	-0.24 %

## Glossaire

### TER :

Le TER ou Total des frais sur encours représente l'ensemble des frais supportés par un fonds rapporté à son encours moyen au cours d'un exercice annuel.

### Volatilité :

La volatilité est une estimation du risque d'un investissement, elle est représentée par le Lognormal de l'Ecart-Type annualisé de la performance du fonds. L'écart-type est la racine carrée de la variance des points de données par rapport à la moyenne. Plus l'amplitude des performances est grande, plus la volatilité du fonds est élevée et donc plus ce fonds est risqué.

### Ratio de Sharpe :

Le Ratio de Sharpe indique si le rapport entre le risque d'un fonds et sa performance est bon ou mauvais, le principe sous-jacent étant que le gestionnaire aurait pu investir dans un actif sans risque. Dans ce but, la performance de l'actif sans risque est soustraite à la performance annualisée. Cette performance nette est ensuite divisée par le risque, représenté par la volatilité annualisée. Plus le ratio est élevé, meilleur est le fonds. Un ratio négatif indique que le Fonds a été moins performant que l'actif sans risque.

### Ratio d'information :

Le Ratio d'Information est le résultat de la division de la performance Relative du Fonds par la Tracking Error. Plus le résultat est élevé, plus le risque pris par rapport à l'indice de référence a bien été rémunéré.

### Tracking Error ou Ecart de suivi :

Le Tracking Error mesure l'écart type des performances relatives d'un fonds (proportionnellement à son indice de référence). Plus la Tracking Error est faible, plus le fonds ressemble à son indice de référence au vu du risque et des caractéristiques des performances.

### Alpha :

L'alpha mesure la sur-performance d'un portefeuille, d'une action ou d'un titre par rapport à sa performance théorique. C'est une mesure de la capacité d'un gestionnaire à créer de la valeur pour ses clients en étant capable de détecter les titres ou les actions qui rapportent plus qu'elles ne devraient compte tenu de leur risque et ce pour une période donnée.

### Beta :

Mesure du risque qui indique la sensibilité d'un investissement, par exemple un OPCVM ou un fonds d'investissement, aux fluctuations du marché représentées par l'indice de référence correspondant. Ainsi, un bêta de 1,2 signifie que la valeur d'un OPCVM ou d'un fonds d'investissement est susceptible de varier de 12% pour une fluctuation prévue du marché de 10%. Cette relation repose sur des statistiques historiques et est seulement approximative.

### Delta :

Le Delta mesure le taux d'exposition du portefeuille au risque action.

### Maximum Drawdown :

Le maximum Drawdown ou « perte successive maximale », veut dire la perte maximale historique qu'aurait subi un investisseur s'il avait acheté au plus haut et revendu au plus bas, et ce pendant une durée déterminée.

### Duration et sensibilité :

La duration indique en années la durée d'immobilisation du capital d'une obligation. Contrairement à la durée de vie résiduelle, le concept de duration tient également compte de la structure temporelle des retours de capitaux (par ex. paiement de coupons). La duration moyenne du portefeuille résulte de la moyenne pondérée de la duration des divers titres. La sensibilité taux permet de mesurer le risque lié aux variations de taux. Ainsi, une sensibilité taux de +2% signifie que, pour une hausse instantanée (resp. baisse) de 1% des taux, la valeur du portefeuille baisserait (resp. monterait) de 2%.

## Avertissements

Ce document est non contractuel. En cas de désaccord ou litige émanant de ce document, le prospectus complet fait foi. Le présent document est fourni à titre exclusivement informatif. Ce document a été élaboré par UBS LA MAISON de Gestion, société de gestion au capital de 1 167 600 euros, ayant son siège au 39 rue du Colisée 75008 Paris (381 950 641 RCS Paris) agréée par l'Autorité des Marchés Financiers en qualité de société de gestion de portefeuille en date du 20 juillet 2004 sous le numéro GP 04000042. Il ne constitue en aucun cas une offre ou un appel d'offre, ni même un conseil pour acheter ou vendre quelque placement ou produit spécifique que ce soit dans une quelconque juridiction. UBS LA MAISON de Gestion n'assume aucune responsabilité concernant l'exactitude, l'exhaustivité ou la pertinence des informations établies, bien que ces informations proviennent de sources externes réputées fiables. Sous réserve du respect des obligations légales ou réglementaires à sa charge, UBS LA MAISON de Gestion ne pourra être tenue responsable des conséquences financières ou de quelque nature que ce soit résultant de toute transaction relative au produit ou de tout investissement dans ce produit.

Il convient pour chaque produit de se reporter, préalablement à toute décision d'investissement ou de désinvestissement, aux documents d'information légaux (DICL, prospectus) ainsi qu'au dernier état périodique. Vous pouvez obtenir ces informations en accédant librement à notre site Internet : <http://www.lamaisondegestion.com>. Ces documents, ainsi que le dernier rapport annuel de chaque produit, qui comportent des informations en termes de risques, de commissions et de coûts, peuvent également être obtenus sur simple demande écrite à l'adresse suivante : UBS LA MAISON de Gestion, 39 rue du Colisée 75008 Paris. La souscription des parts/actions de l'OPC est permise uniquement aux investisseurs n'ayant pas la qualité de « U.S. Person » (telle que cette expression est définie dans la réglementation financière fédérale américaine et reprise dans le prospectus) et dans les conditions prévues par le prospectus de l'OPC. UBS LA MAISON de Gestion attire votre attention sur le fait que la valeur d'une action de SICAV ou d'une part de FCP est soumise à l'évolution des marchés financiers et enregistre des fluctuations. Tout investissement dans des OPC peut comporter un risque plus ou moins important selon les marchés d'investissement y compris celui de la perte totale et soudaine de son investissement par l'investisseur. La performance passée ne saurait préjuger des résultats futurs. La performance représentée ne tient pas compte de commissions et de frais éventuels prélevés lors de la souscription et du rachat de parts. Le présent document a été établi indépendamment d'objectifs d'investissement spécifiques ou futurs, d'une situation financière ou fiscale particulière, de l'expérience et de la compréhension des produits financiers ou des besoins propres à un destinataire précis. Le traitement fiscal dépend de la situation de chaque client et est susceptible d'être modifié ultérieurement.